

ACTUALIZACION DEL COMPORTAMIENTO DE TOS FERINA EN BOGOTA D.C., A CORTE SEMANA EPIDEMIOLOGICA 14 2026 (Preliminar)

Alertas Epidemiológicas en las Américas

La actualización epidemiológica de tosferina en la Región de las Américas (OPS/OMS, marzo de 2026) evidencia un resurgimiento importante de la enfermedad tras la pandemia de COVID-19, con un aumento global a 941.582 casos en 2024 (5,8 veces más que en 2023) y un incremento regional desde 11.202 casos en 2023 a 66.184 en 2024, con leve descenso en 2025 (46.870) . En la región, los países muestran una alta heterogeneidad, pero con un patrón común de mayor afectación en menores de un año: Estados Unidos (28.783 casos en 2025) y Perú (4.632 casos y 76 defunciones) presentan las mayores cargas, mientras Chile (3.387 casos), Brasil (2.682 casos) y Ecuador (2.798 casos y 50 defunciones) evidencian incidencias elevadas; Colombia reportó 1.178 casos y 27 defunciones, concentrados en Bogotá y Antioquia. México destaca por 1.596 casos y 72 defunciones en 2025, con el 96% de las muertes en menores de un año no vacunados, principalmente menores de 6 meses, lo que refleja fallas en la protección temprana. Otros países como Argentina (1.210 casos), Bolivia (355 casos y 18 defunciones), Honduras (114 casos), Panamá (52 casos) y Paraguay (83 casos) reportan menor magnitud, pero con el mismo riesgo elevado en lactantes. En 2026, aunque los casos son menores por el periodo analizado, persiste la transmisión activa en todos los países. En conjunto, este comportamiento resalta la necesidad de fortalecer la vigilancia epidemiológica, mejorar las coberturas de vacunación (especialmente DTP en niños y Tdap en gestantes) y priorizar intervenciones en poblaciones vulnerables, con énfasis en la protección de los menores de un año para reducir la morbilidad y mortalidad asociada (1).

Comportamiento de la Tos ferina en Colombia

Durante la semana epidemiológica 13 de 2026, a nivel nacional se notificaron en Sivigila 1 595 casos probables de tos ferina; de estos, el 17,1 % (n=273) corresponden a casos confirmados, de los cuales 271 son procedentes de Colombia, el 57,1 % (n=910) corresponde a casos descartados y el 25,8 % (n=412) se encuentra en estudio. La incidencia nacional de tos ferina registrada durante la semana epidemiológica 13 es de 0,5 casos por cada 100 000 habitantes. Al comparar esta cifra con los registros históricos correspondientes a la misma semana epidemiológica en años anteriores, se evidencia un incremento sostenido en el número de casos notificados, en los que la incidencia no superó los 0,2 casos por cada 100 000 habitantes en 2025

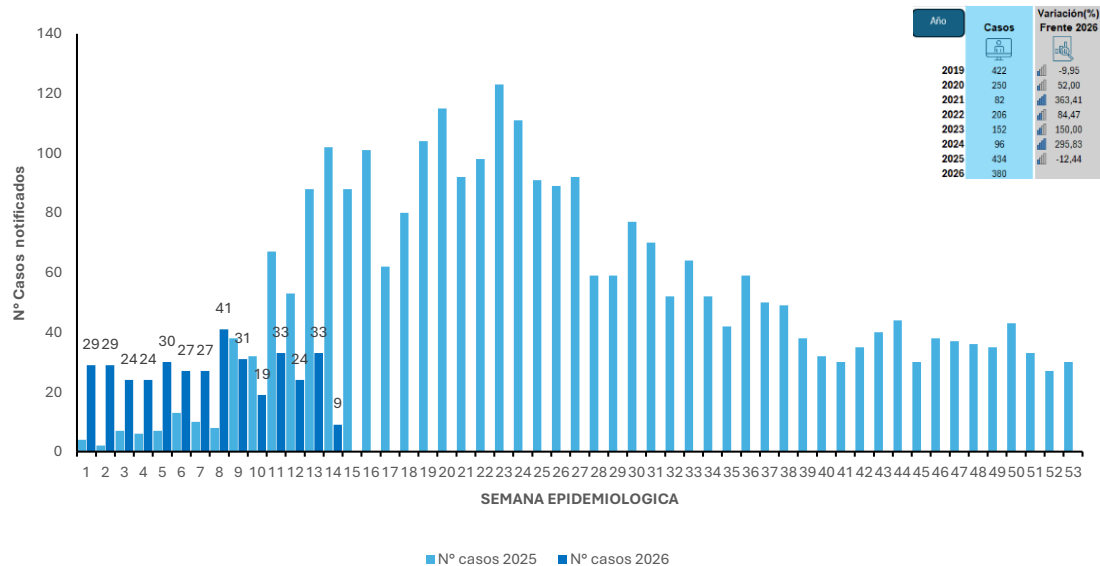
Comportamiento de la Tos ferina en el Distrito Capital

Hasta la semana epidemiológica 14 se han notificado al Sivigila 425 casos probables de tos ferina, de los cuales el 89,4% (n=380) corresponden a casos residentes en Bogotá, lo que representa una variación porcentual del 12,4 % con lo reportado en el mismo periodo del año anterior (434 casos probables). A la fecha, se han confirmado el 11,3 % (n=35) de los casos lo que evidencia una disminución del 72,4 % en comparación con el mismo periodo epidemiológico del año anterior, en el cual se confirmaron 127 casos. Ver gráfico 1.

1. Organización Panamericana de la Salud/Organización Mundial de la Salud. Actualización epidemiológica: tosferina (coqueluche) en la Región de las Américas. 25 de marzo de 2026. Washington, D.C.: OPS/OMS; 2026.
2. Instituto Nacional de Salud. *Boletín Epidemiológico Semanal, semana 13 de 2026*. Bogotá: INS; 2026

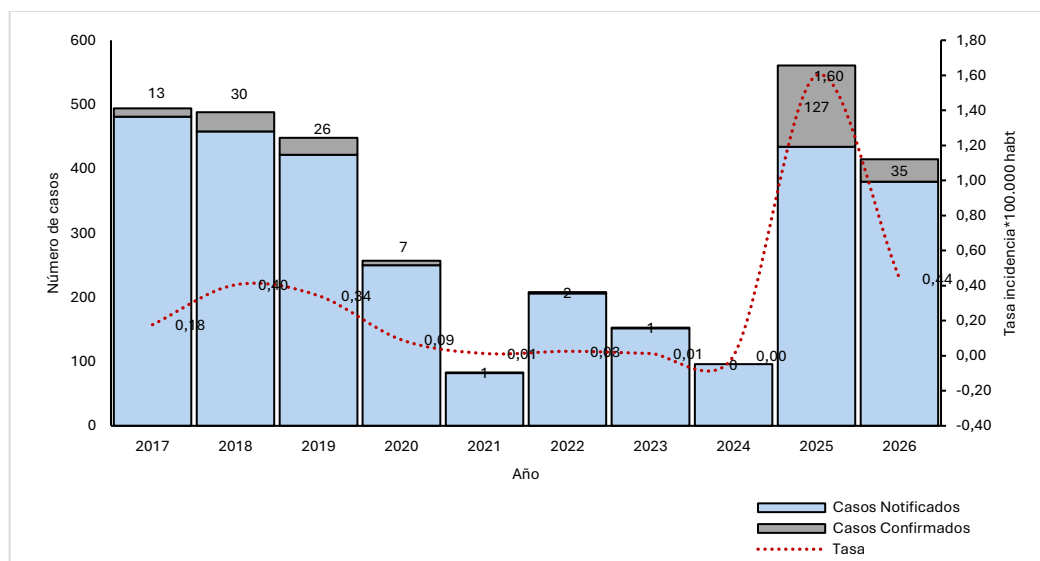
En cuanto a la incidencia, se reporta una tasa de 0,44 casos por 100.000 habitantes, lo que representa una reducción del 72,5 % frente al mismo periodo del año anterior, cuando se registró una tasa de 1,60 casos por 100.000 habitantes (ver gráfico 2)

Gráfico 1. Notificación de casos probables de Tos Ferina residentes en Bogotá D.C, 2026 (corte Semana epidemiológica 14) preliminar



Fuente: Base Sivigila distrital evento 800. SE1-14. 2026 preliminar

Gráfico 2. Casos confirmados de Tos Ferina residentes en Bogotá D.C., 2026 (Corte semana epidemiológica 14) preliminar



Fuente: Base Sivigila distrital evento 800 año 2026 preliminar

Del total de casos confirmados 35 corresponde a residencia Bogotá, 7 casos a Cundinamarca y 1 caso a Huila. En Bogotá, 18 casos se presentan en menores de 5 años, 3 casos en niños entre 5 a 14 años y 14 en mayores de 15 años.

Según la localidad de residencia, los casos confirmados se distribuyen: Suba (9 casos), Kennedy (5 casos), Usaquén (4 casos), Usme y Bosa (3 casos cada una), San Cristóbal, Engativá y Ciudad Bolívar (2 casos cada una) y finalmente Tunjuelito, Fontibón, Los Mártires, Barrios Unidos y Puente Aranda, con un caso cada una.

En relación con los grupos poblacionales, el 5,71 % (n=2) corresponde a población migrante. Durante el periodo analizado no se han presentado mortalidades asociadas a Tos ferina.

Al analizar la distribución de los casos confirmados por grupo etario y sexo, se observa mayor proporción en el sexo masculino con el 51 % (n=18). En el grupo de menores de 1 año, el 60 % (n=9) corresponde al sexo masculino. En el grupo de 1 a 4 años, el 67 % (n=2) se presenta en el sexo femenino. Por su parte, en el grupo de 5 a 14 años, el 67 % (n=2) corresponde al sexo femenino. Finalmente, en el grupo de 15 años y más, los casos se distribuyen en igual proporción entre ambos sexos.

Elaboro:

Jenny Yazmin Sanchez Madrigal

Profesional Especializado

Subdirección Vigilancia en Salud Pública